



**CLASSICBIKE**

— RAISCH —

**Montageanleitung**  
**Raisch LED-Streifen-Heck**  
**für BMW R nineT**

# Lieferumfang



Bauteil	Anzahl	Bauteil	Anzahl
Bodenplatte (Euro3 ODER Euro4)	1	Linienkopfschraube M5 x 20	2
LED-Gehäuse	1	Linienkopfschraube M5 x 25	2
LED-Streifen	1	Zylinderkopfschraube M6 x30	1
Distanzstück 4mm	1	Unterlegscheibe M5 klein	4
Distanzstück 3mm	1	Unterlegscheibe M6 groß	1
Distanzstück 2mm	1	Madenschraube M4 x 4	2
Distanzstück 1mm	1	Kabelbinder (groß)	7
Distanzscheibe 3mm	1	Kabelbinder (klein)	3
Distanzscheibe 2mm	1	Japanstecker	10
Distanzscheibe 1mm	1		
Schrumpfschlauch (klein)	1	Gummistopfen	1
Linienkopfschraube M5 x 12	2	Schrumpfschlauch (groß)	1
Kennzeichenhalter (optional)	1	Kennzeichenleuchte (optional)	1

Zusätzlicher Lieferumfang bei Euro 4 + 5 Modellen:

Bauteil	Anzahl	Bauteil	Anzahl
Hülse Steuergerät	3	Linienkopfschraube M4 x 25	3
Unterlegscheibe M5 klein	4	Linienkopfschraube M4 x 10	2
Unterlegscheibe M4 groß	5	Linienkopfschraube M5 x 12	4
Mutter M4	5		

# Kapitel 1: Demontage des Kotflügels

1. Demontieren Sie die Sitzbank
2. Sie blicken nun auf einen Teil der Bordelektronik. Trennen Sie die 3 Kabelbinder der Steckverbindungen und lösen Sie die Steckverbindungen.



3. Lösen Sie die 6 Schrauben, die die Baugruppe des Heckkotflügels halten. Die Schrauben sind von der Unterseite der Baugruppe ersichtllich.



# Kapitel 1: Demontage des Heckunterverkleidung

4. Entfernen Sie vorsichtig den Heck-Kotflügel vom Heckrahmen.



Der Heck-Kotflügel ist noch durch das Kabel der Heckleuchte mit dem Motorrad verbunden.

5. Der Kabelstrang der Heckleuchte ist durch einen Kabelbinder mit den Kabelsträngen der Blinker verbunden. Dieser Kabelbinder wird durch vorsichtiges Drehen des Heck-Kotflügels ersichtlich. Trennen Sie diesen Kabelbinder.
6. Lösen Sie den Kabelstrang der Heckleuchte. Drücken Sie dafür die Nase der Steckverbindung mit einem geeigneten Schlitz-Schraubendreher ein und lösen Sie die Steckverbindung durch vorsichtiges Ziehen am Kabelstrang.



# Kapitel 1: Demontage der Heckunterverkleidung

7. Falls Sie ein Euro-4/5 Modell umbauen, wird zusätzlich die Kunststoff-Wanne im Heck demontiert.

Euro-3 Modell können diesen Schritt überspringen.

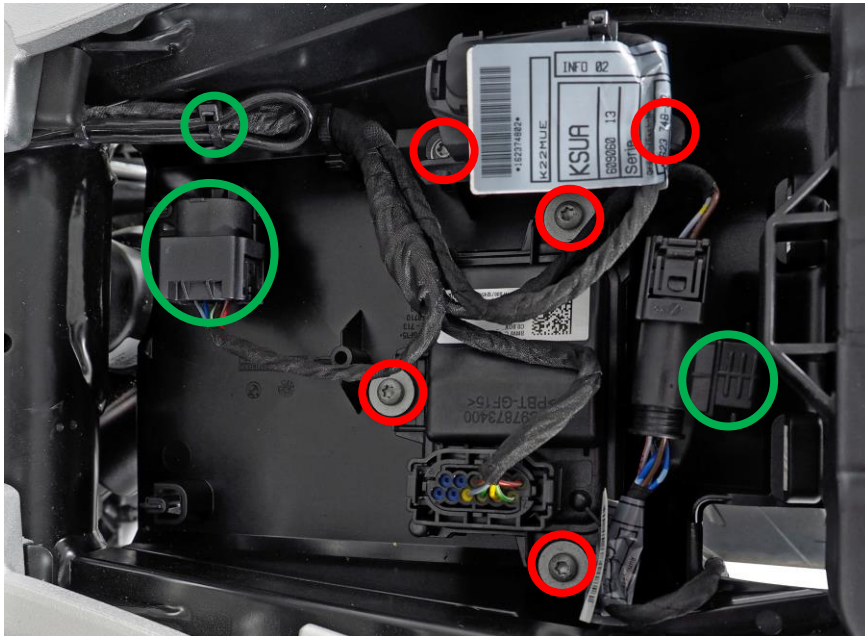
- 7.1 Entfernen Sie die Kunststoffabdeckung auf der Oberseite des Hecks.  
Lösen Sie dazu mit einer Zange die Fixierung.



- 7.2 Lösen sie die Schraubverbindungen des Steuergeräts und des OBD-Steckers. (Siehe: Rote Markierungen auf der Abbildung auf der nächsten Seite)

- 7.3 Lösen Sie die zwei Steckverbindungen und die Kabelführung mit etwas Kraftaufwand aus der Kunststoff-Wanne. (Siehe: Grüne Markierungen auf der Abbildung auf der nächsten Seite)

# Kapitel 1: Demontage des Heckunterverkleidung



- 7.4 Lösen Sie die 4 Schrauben an der Unterseite der Kunststoff-Wanne und entfernen Sie diese.



Legen Sie die Elektronik-Komponenten der Kunststoff-Wanne vorher sicher ab.



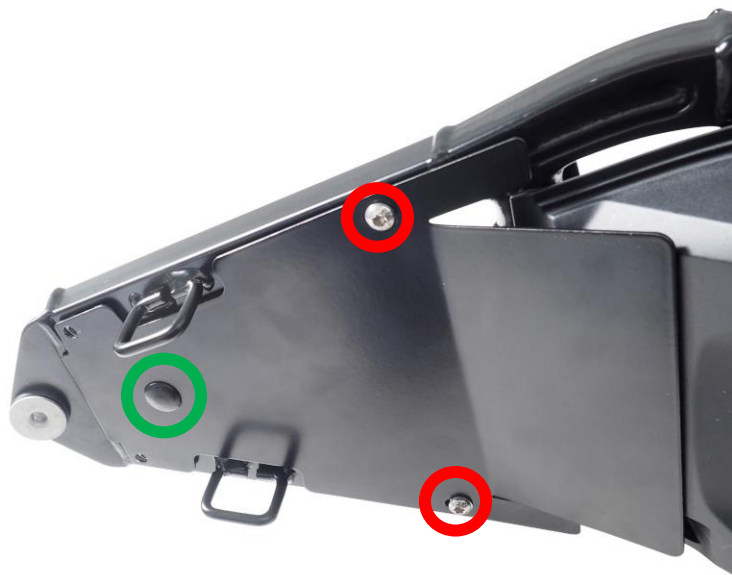
# Kapitel 2: Montage des Bodenblechs

Je nachdem Ob sie ein Euro-3 oder Euro-4/5 Modell umbauen unterscheidet sich die Montage nun. Euro-3 Modelle werden nach Unterkapitel 1 und Euro-4/5 Modelle nach Unterkapitel 2 umgebaut.

1. Montage des Euro-3 Bodenblechs
  - 1.1 Stecken Sie den mitgelieferten Stopfen in das große Loch im Bodenblech.  
(Siehe Abbildung unten, grün)
  - 1.2 Montieren Sie das Bodenblech mit zwei M5x12 Linsenkopfschrauben, sowie zwei kleinen M5 Unterlegscheiben.  
(Siehe Abbildung unten, rot)



Ziehen Sie die Schrauben noch nicht ganz fest. Diese werden nach der endgültigen Positionierung des Rücklichts festgezogen.



# Kapitel 2: Montage des Bodenblechs

2. Montage des Euro-4/5 Bodenblechs
  - 2.1 Stecken Sie den mitgelieferten Stopfen in das große Loch im Bodenblech.  
(Siehe Abbildung unten, grün)
  - 2.2 Montieren Sie das Bodenblech mit sechs M5x12 Linsenkopfschrauben, sowie sechs kleinen M5 Unterlegscheiben.  
(siehe Abbildung unten, rot)



Ziehen Sie die Schrauben noch nicht ganz fest. Diese werden nach der endgültigen Positionierung des Rücklichts festgezogen.





# Kapitel 2: Montage des Bodenblechs

2.3 Montieren Sie den OBD Stecker an den Löchern im Bodenblech (siehe Abbildung unten, grün).

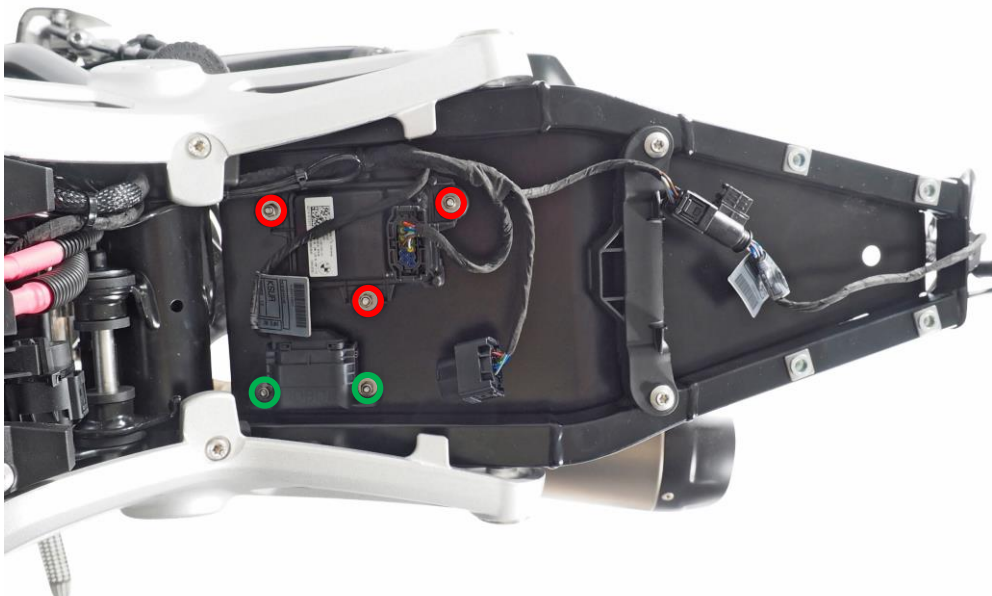
Nutzen Sie dafür zwei M4x10 Linsenkopfschrauben, zwei M4 Unterlegscheiben und zwei M4 Sicherungsmuttern

2.4 Montieren Sie das Steuergerät an den Löchern in der Bodenplatte (siehe Abbildung unten, rot).

Nutzen Sie dafür drei M4x25 Linsenkopfschrauben, drei M4 Unterlegscheiben, drei M4 Sicherungsmuttern und die drei Absatzhülsen.

Der dünnere Absatz dieser Hülsen wird in die gummierte Aufnahme des Steuergeräts geschoben.

Tipp: Schrauben von unten ohne Unterlegscheiben durchstecken. Dadurch wird die Optik sauberer.



## Kapitel 3: Einkleben des LED-Streifens

1. Nehmen Sie das gefräste Gehäuse des LED-Streifens und entfetten Sie die Klebefläche (siehe rote Fläche in unterer Darstellung) mit Bremsenreiniger oder ähnlichen Mitteln.



2. Nehmen Sie den LED-Streifen und führen Sie das Kabel durch die Bohrung im Gehäuse.
3. Entfernen Sie die Schutzfolie des LED-Streifens.
4. Erwärmen sie den LED-Streifen gleichmäßig mit einem Heißluftföhn (oder Haarföhn).



Achten Sie darauf den LED-Streifen nicht zu sehr zu erwärmen. Er sollte leicht biegsam sein, aber nicht beschädigt werden.

5. Knicken Sie den LED-Streifen und führen Sie beide Enden des LED-Streifens in das Gehäuse ein.



## Kapitel 3: Einkleben des LED-Streifens

6. Drücken Sie auf die Mitte des LED-Streifens. Der LED-Streifen sollte nun leichtgängig und gleichmäßig in das Gehäuse gleiten. Drücken Sie anschließend den LED-Streifen flächig an und halten Sie diesen ca. 1 Minute.



# Kapitel 4: Montage der Rückleuchte ohne Kennzeichenhalter

Dieses Kapitel richtet sich an alle Kunden, die den Kennzeichenhalter NICHT mitbestellt haben und NICHT verbauen wollen. Soll stattdessen dieser Kennzeichenhalter verbaut werden wird nach Kapitel 5 vorgegangen.

Wird eine Einzelsitzbank / Sitzbrötchen verbaut, wird das Rücklicht ohne Distanzstücke am Heck montiert. Wird später eine Scrambler- oder Höckersitzbank verbaut, wird das Rücklicht mit einem 3mm und einem 4mm Distanzstück montiert.



Scrambler- oder Höckersitzbänke      Einzelsitzbänke oder Sitzbrötchen

1. Montieren Sie das nach Kapitel 3 vorbereitete Rücklicht durch die zwei freien Löcher im Bodenblech mit dem Heckrahmen. Nutzen Sie dafür zwei M5x20 oder bei der Verwendung von Distanzstücken zwei M5x25 Linsenkopfschrauben. Verwenden Sie in jedem Fall zwei M5 Unterlegscheiben.



Aufgrund von Toleranzen im BMW-Heckrahmen, kann es notwendig sein, die hinteren zwei Löcher in der Bodenplatte aufzubohren.



Ziehen Sie die Schrauben noch nicht ganz fest! Achten Sie darauf keine Kabel bei der Montage einzuklemmen!

2. Richten Sie das Rücklicht so aus, dass es mittig zum Fahrzeug verläuft.
3. Ziehen Sie alle Schrauben fest.

# Kapitel 5: Montage der Rückleuchte mit Kennzeichenhalter

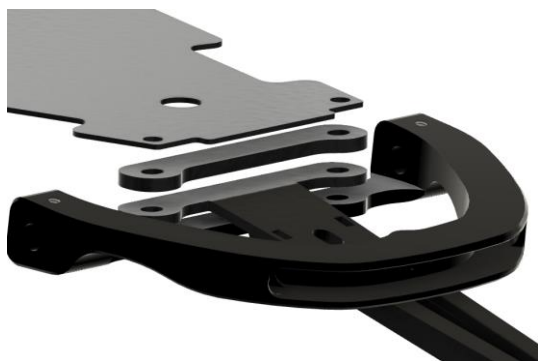
Diese Kapitel richtet sich an alle Kunden, die das Rücklicht mit optional erhältlichem Kennzeichenhalter verbauen wollen.

1. Zusammenbau des Kennzeichenhalters
  - 1.1 Montieren Sie die Kennzeichenleuchte an den Löchern im Kennzeichenhalter.
  - 1.2 Schneiden Sie die Steckverbindungen der Kennzeichenbeleuchtung möglichst nah am Ende ab.
  - 1.3 Schieben Sie den dickeren Schrumpfschlauch auf die Kabel der Kennzeichenleuchte, bis der Schrumpfschlauch eng an der Kennzeichenleuchte sitzt.
  - 1.4 Schrumpfen Sie den Schrumpfschlauch mit einem Heißluftföhn.
  - 1.5 Fixieren Sie den Kabelstrang der Kennzeichenleuchte am Kennzeichenhalter (siehe Abbildung unten, grüner Kreis, dünner Kabelbinder).



# Kapitel 5: Montage der Rückleuchte mit Kennzeichenhalter

Wird später die Einzelsitzbank / Sitzbrötchen verbaut, wird der Kennzeichenhalter UNTER dem Fräsbügel positioniert. Wird später die Scrambler- oder Höckersitzbank verbaut, wird der Kennzeichenhalter AUF dem Fräsbügel positioniert. Zusätzlich wird ein 4mm Distanzstück zwischen Kennzeichenhalter und Bodenplatte positioniert.



Scrambler- / Höckersitzbänke



Einzelsitzbank / Sitzbrötchen

1. Montieren Sie das nach Kapitel 3 vorbereitete Rücklicht durch die zwei freien Löcher im Bodenblech mit dem Heckrahmen. Nutzen Sie dafür M5x25 Linsenkopfschrauben und zwei M5 Unterlegscheiben.



Aufgrund von Toleranzen im BMW-Heckrahmen, kann es notwendig sein, die hinteren zwei Löcher in der Bodenplatte aufzubohren.



Ziehen Sie die Schrauben noch nicht ganz fest! Achten Sie darauf keine Kabel bei der Montage einzuklemmen!

2. Richten Sie das Rücklicht so aus, dass es mittig zum Fahrzeug verläuft.
3. Ziehen Sie alle Schrauben fest.

# Kapitel 6: Anschluss der Elektronik

1. Verkabelung der Rückleuchte
  - 1.1 Kürzen Sie das Kabel des LED-Streifens passend und schieben sie den dünnen Schrumpfschlauch auf. Der Schrumpfschlauch sollte das Gehäuse berühren.
  - 1.2 Isolieren sie die Kabelenden ab.
  - 1.3 Crimpen Sie die beiliegenden Japanstecker zusammen mit jeweils einer Isolierung auf die Kabelenden.  
Tipp: Mehr Kabel abisolieren und freiliegender Draht mehrmals gefaltet eincrimpen.
  - 1.4 Stecken Sie den zusätzlich bestellbaren Rücklichtstecker-Adapter fahrzeugseitig ein.
  - 1.4 Verbinden Sie das LED-Rücklicht über den Adapter mit dem Fahrzeug:

Rot	in	Rot
Weiß	in	Gelb
Schwarz	in	Schwarz
  
2. Verkabelung der Kennzeichenleuchte
  - 2.1 Stechen Sie mit einem Schraubendreher ein Loch in den Gummistopfen.
  - 2.2 Stecken Sie den Kabelstrang der Kennzeichenleuchte durch das gestochene Loch.  
Tipp: Fixieren Sie das Kabel der Kennzeichenleuchte im Heckrahmen, indem Sie kurz hinter dem Stopfen einen Kabelbinder eng anbringen.

# Kapitel 6: Anschluss der Elektronik

- 2.3 Isolieren Sie die Kabelenden der Kennzeichenleuchte ab.
- 2.4 Crimpen Sie Japanstecker und Isolierungen auf die Kabelenden.
- 2.5 Verbinden Sie die Kennzeichenleuchte durch den Rücklichtstecker-Adapter (optional erhältlich) mit dem Fahrzeug:
  - Rot in Gelb
  - Schwarz in Schwarz
  
- 3. Verkabelung der Blinker
  - 3.1 Stecken Sie die Blinker in die Aufnahmen am LED-Gehäuse. Richten Sie die Blinker aus und fixieren Sie die Positionen mit den Madenschrauben.
  - 3.2 Verbinden Sie die Blinker durch die zusätzlich bestellbaren Adapterstecker mit der Fahrzeugelektronik.

Es liegen zusätzliche Kabelbinder bei, mit denen die Elektrik aufgeräumt werden kann.



# Kapitel 7: Endmontage

1. Bei Euro-4/5 Modellen kann die Abdeckkappe wieder montiert werden. Die Abdeckkappe wird dann nur durch vorderen Klipp befestigt.
2. Achten Sie vor der Montage der Sitzbank darauf das Kabel der Heckelektronik und des Rücklichts so zu positionieren, dass dieses nicht von der Sitzbank eingeklemmt wird. Das untere Bild zeigt ein Beispiel für die Position des Kabels der Heckelektronik am Euro 4/5 Modell (roter Kreis).
3. Montieren Sie die Sitzbank mit der originalen Befestigungsschraube. Falls der Kennzeichenhalter montiert wurde wird zwischen Kennzeichenhalter und Anbindungspunkt der Sitzbank (grüner Kreis) eine oder mehrere der beiliegenden Distanzscheiben unter leichter Spannung eingesteckt:  
Drücken Sie dazu den Kennzeichenhalter mit etwas Kraft nach unten und befestigen Sie die Sitzbank mit der beiliegenden M6x30 Zylinderkopfschraube und der M6 Unterlegscheibe.



## Kapitel 7: Endmontage

4. Prüfen Sie den Abstand des Rücklichthalters zur Sitzbank. Aufgrund von Toleranzen kann eine Variation der Distanzstücke und –scheiben sinnvoll sein.

Tipp: Bei der BMW-Einzelsitzbank kann es sich lohnen die originale Hülse der Sitzbankhalterung herauszunehmen und von unten in die Gummiführung einzustecken. Dadurch rückt die Sitzbank näher an das Rücklicht.



Viel Spaß mit dem Produkt und  
Gute Fahrt wünscht



**CLASSICBIKE**  
— RAISCH —



**CLASSICBIKE**

— RAISCH —

Assembly  
instructions  
Raisch LED strip  
rear for BMW R  
nineT

# Scope of supply



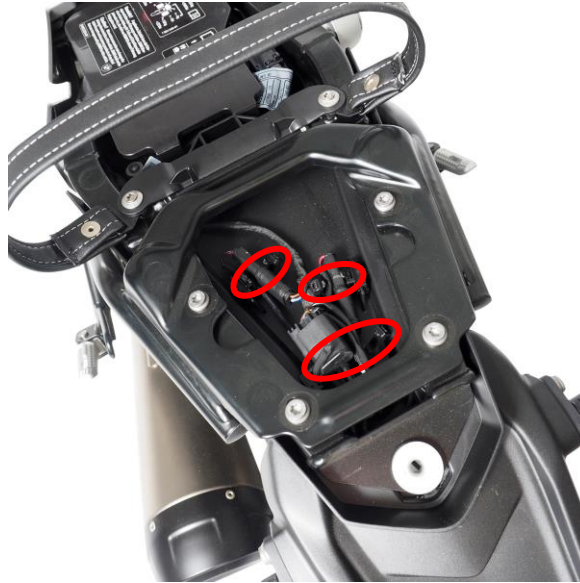
Part	Quan.	Part	Quan.
Tail Base (Euro3 OR Euro4)	1	Oval-head screw M5 x 20	2
LED-Housing	1	Oval-head screw	2
LED-Stipe	1	Cylinder head screw M6 x30	1
Spacer 4mm	1	Washer M5 small	4
Spacer 3mm	1	Washer M6 big	1
Spacer 2mm	1	Headless screw M4 x 4	2
Spacer 1mm	1	Cable tie (big)	7
Spacer Plates 3mm	1	Cable tie (small)	3
Spacer Plates 2mm	1	Japan Plug	10
Spacer Plates 1mm	1		
Shrink tube (small)	1	Rubber	1
Oval-head screw M5 x 12	2	Shrink tube (big)	1
Licens support (optional)	1	Licens Light (optional)	1

Additional scope of delivery for Euro 4 + 5 models:

Part	Quan.	Part	Quan.
Sleeve control unit	3	Oval-Head Screw M4 x 25	3
Washer M5 small	4	Oval-Head Screw M4 x 10	2
Washer M4 big	5	Oval-Head Screw M5 x 12	4
Bolt Nut M4	5		

# Chapter 1: Dismantling the mudguard

1. Dismantle the seat
2. You are now looking at part of the on-board electronics. Disconnect the 3 cable ties of the plug connections and loosen the plug connections.



3. Loosen the 6 screws holding the rear wing assembly. The screws are visible from the underside of the assembly.



# Chapter 1: Dismantling the rear lower fairing

4. Carefully remove the rear mudguard from the rear frame.



The rear mudguard is still connected to the motorbike by the tail light cable.

5. The wiring harness of the rear light is connected to the wiring harness of the turn signals by a cable tie. This cable tie can be seen by carefully turning the rear mudguard. Disconnect this cable tie.
6. Disconnect the rear light wiring harness. To do this, press in the nose of the connector with a suitable slotted screwdriver and release the connector by carefully pulling on the cable harness.



# Chapter 1: Dismantling the rear lower fairing

7. If you are converting a Euro-4/5 model, the plastic tub in the rear is also dismantled. Euro-3 models can skip this step.

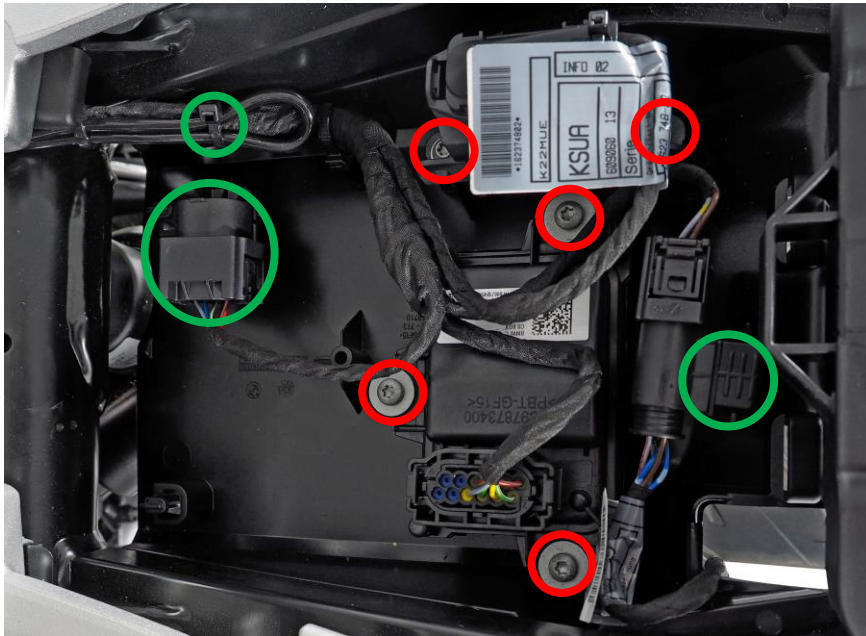
- 7.1 Remove the plastic cover on the top of the rear. Use a pair of pliers to loosen the fixation.



- 7.2 Loosen the screw connections of the control unit and the OBD connector. (See: Red markings on the illustration on the next page)
- 7.3 Loosen the two plug connections and the cable guide with a little force out of the plastic tray. (See: Green markings on the illustration on the next page)



# Chapter 1: Dismantling the rear lower fairing



7.4 Loosen the 4 screws on the underside of the plastic tray and remove them.



Put the electronic components of the plastic tray down safely beforehand.



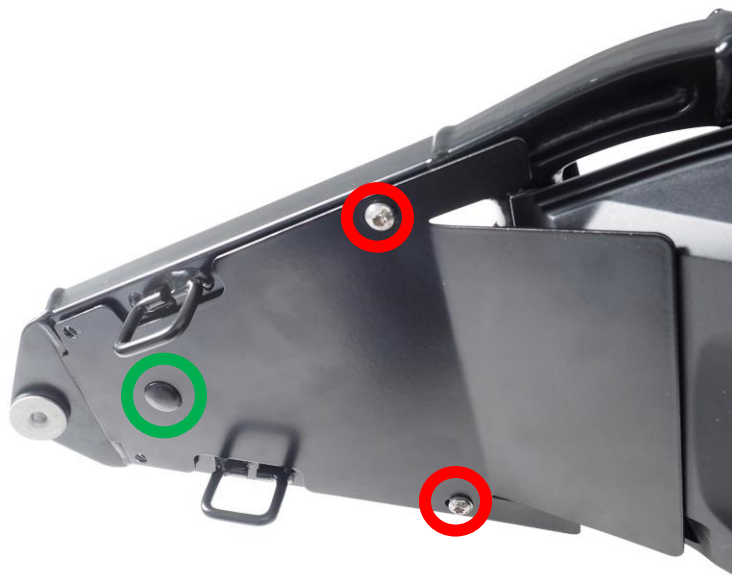
# Chapter 2: Assembling the floor panel

Depending on whether you are converting a Euro-3 or Euro-4/5 model, the assembly process differs. Euro-3 models are converted according to subchapter 1 and Euro-4/5 models according to subchapter 2.

1. Assembly of the Euro-3 floor panel
  - 1.1 Insert the plug supplied into the large hole of the base plate.  
the large hole in the base plate.  
(See illustration below, green)
  - 1.2 Mount the base plate with two M5x12 pan-head screws, and two small two small M5 washers.  
(See illustration below, red)



Do not tighten the screws completely yet. These will be tightened after the final



## Chapter 2: Assembling the floor panel

### 2. Mounting the Euro-4 floor panel

2.1 Insert the plug supplied into the large hole in the base plate. the large hole in the floor panel.

(See illustration below, green)

2.2 Fit the floor panel using six M5x12 pan-head screws and six small M5 washers.

(See illustration below, red)



Do not tighten the screws completely yet. These will be tightened after the final positioning of the rear light.

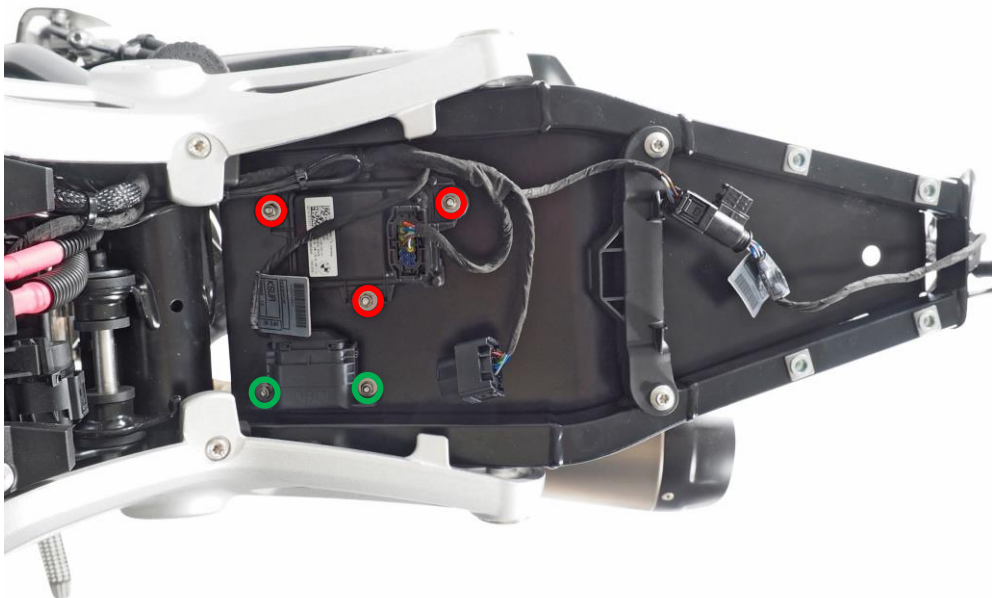


# Chapter 2: Assembling the floor panel

2.3 Fit the OBD connector to the holes in the holes in the floor panel (see Illustration below, green).

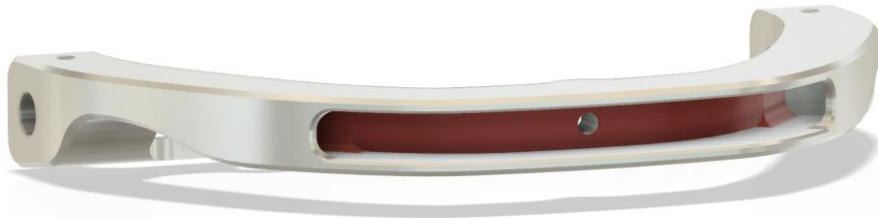
Use two M4x10 pan-head screws pan-head screws, two M4 washers and two M4 lock nuts

2.4 Mount the control unit on the holes in the base plate (see illustration below, red). Use three M4x25 pan-head screws pan-head screws, three M4 washers, three M4 lock nuts and the three heel sleeves. The thinner heel of these sleeves is inserted into the into the rubberised receptacle of the of the control unit. Tip: Insert the screws from below without without washers. This makes the the optics cleaner.



## Chapter 3: Gluing in the LED strip

1. Take the milled housing of the LED strip and degrease the adhesive surface (see red area in lower illustration) with brake cleaner or similar agents.



2. Take the LED strip and feed the cable through the hole in the housing.
3. Remove the protective foil from the LED strip.
4. Heat the LED strip evenly with a hot air dryer (or hair dryer).



Be careful not to heat the LED strip too much. It should be slightly flexible but not damaged.

5. Bend the LED strip and insert both ends of the LED strip into the housing.



## Chapter 3: Gluing in the LED strip

6. Press on the centre of the LED strip. The LED strip should now slide smoothly and evenly into the housing. Then press the LED strip flat and hold it for approx. 1 minute.



## Chapter 4: Fitting the rear light Without licence plate holder

This chapter is intended for all customers who have NOT ordered the licence plate holder and do NOT wish to install it. If this licence plate holder is to be installed instead, proceed as described in chapter 5.

If a single seat is installed, the tail light is mounted without spacers at the rear. If a scrambler or hump seat is installed later, the tail light is mounted with a 3mm and a 4mm spacer.



Scrambler or humpback seats



Single benches or seat bun

1. Mount the rear light prepared according to chapter 3 through the two free holes in the floor panel with the rear frame. Use two M5x20 or, if using spacers, two M5x25 pan-head screws. In any case, use two M5 washers.



Due to tolerances in the BMW rear frame, it may be necessary to drill out the rear two holes in the floor panel.



Do not tighten the screws completely!  
Be careful not to pinch any cables during assembly!

2. Align the rear light so that it is centred on the vehicle.
3. Tighten the Screws

# Chapter 5: Fitting the rear light with number plate holder

This chapter is aimed at all customers who want to install the rear light with optionally available number plate holder.

1. 1. assembling the licence plate holder
  - 1.1 Fit the number plate light to the holes in the the holes in the licence plate holder.
  - 1.2 Cut the plug connections of the as close as possible to the end of the licence plate light.  
as possible.
  - 1.3 Slide the thicker heat the thicker heat-shrink tubing onto the the licence plate light cables until the shrink hose the licence plate light tightly.
  - 1.4 Shrink the heat-shrink tubing with a heat with a heat gun.
  - 1.5 Secure the wiring harness of the licence plate light to the licence plate holder (see illustration (see illustration below, green circle, thin cable tie).





## Chapter 5: Fitting the rear light with number plate holder

If the single seat / seat roll is installed later, the licence plate holder is positioned UNDER the milling bracket. If the scrambler or hump seat is installed later, the licence plate holder is positioned ON top of the milling bracket. In addition, a 4 mm spacer is positioned between the licence plate holder and the base plate.



Scrambler- / Bump Cap



Single Seat / Seat Bun

1. Mount the rear light prepared according to chapter 3 through the two free holes in the floor panel with the rear frame using M5x25 pan-head screws and two M5 washers.



Due to tolerances in the BMW rear frame, it may be necessary to drill out the rear two holes in the floor panel.



Do not tighten the screws completely!  
Be careful not to pinch any cables during assembly!

2. Align the rear light so that it is centred on the vehicle.
3. Tighten all screws.

# Chapter 6: Connecting the electronics

## 1. wiring the rear light

1.1 Shorten the cable of the LED strip and push on the thin heat the thin heat-shrink tubing. The heat shrink tubing should touch the housing.

1.2 Strip the insulation from the cable ends.

1.3 Crimp the enclosed Japanese plugs together with one insulation on each end of the cable. cable ends.

Tip: Strip more cable and exposed wire folded several times crimp in.

1.4 Plug in the rear light plug adapter on the tail light plug adapter on the vehicle side.

1.4 Connect the LED tail light to the vehicle via the adapter to the vehicle:

Red to red

White to Yellow

Black to black

## 2. wiring the number plate light

2.1 Poke a hole in the rubber plug with a screwdriver.

hole in the rubber plug.

2.2 Insert the wiring harness of the licence through the hole.

Tip: Secure the licence plate light cable the rear frame by inserting it just behind the plug.

a cable tie tightly behind the plug.

tightly just behind the plug.

# Chapter 6: Connecting the electronics

2.3 Insulate the cable ends of the licence of the licence plate light.

2.4 Crimp the Japanese plugs and insulations onto the cable ends.

2.5 Connect the licence plate people using the the tail light plug adapter (available as an option) to the vehicle:

Red into Yellow

Black into black

3. wiring the turn signals

3.1 Plug the turn signals into the sockets on the on the LED housing. Align the turn signals and fix the positions with the grub screws. grub screws.

3.2 Connect the turn signals to the LED housing with the vehicle's electronic system using the vehicle electronics.

Additional cable ties are included to tidy up the electrics.

can be used to tidy up the electrics.

## Chapter 7: Final assembly

1. on Euro-4 models the cover cap can be refitted. The cover cap is then only fastened by front clip.
2. before mounting the bench, make sure that the the cable of the rear electronics and the the tail light in such a way that they are not not be pinched by the seat. The picture below shows an example of the position of the cable of the rear electronics on the Euro 4+5 model (red circle).
3. Mount the seat with the original mounting screw.

If the license plate holder has been mounted between the license plate holder and connection point of the seat (green circle) one or more of the enclosed spacers under slight tension under slight tension:

To do this, press the license plate holder down with some force and fix the seat with the seat with the enclosed M6x30 cylinder head screw and the M6 washer.



## Chapter 7: Final assembly

4. Check the distance of the tail light holder to the seat. Due to tolerances, it may be useful to vary the spacers and washers.

**Tip:** With the BMW single seat, it may be worthwhile to remove the original sleeve of the seat bracket and insert it into the rubber guide from below. This moves the seat closer to the tail light.



Have fun with the product and good  
trip wishes



**CLASSICBIKE**  
— RAISCH —